

Einbauanleitung für Bodentreppen Typ 1180

Richtige Höheneinstellung mittels Abdeckleisten

Montieren Sie jetzt die Abdeckleisten (Abb. 5 und 6). Die Abdeckleisten müssen vollständig und glatt auf der Decke aufliegen! Wenn das nicht der Fall ist, muss die Höhe des Lukenkastens mittels der Montagehilfen oder der Füllteile angepasst.

Achtung!

- Für eine richtige Positionierung muss der Lukenkasten rechteckig eingebaut werden. Die Diagonalen müssen dafür die gleiche Länge haben (Abb. 4). Schließen Sie jetzt die Luke und kontrollieren Sie, ob der umlaufende Spalt zwischen dem Lukenkasten und der Luke rundherum gleichmäßig ist. Befestigen Sie den Lukenkasten jetzt sicher mit den mitgelieferten Justierschrauben oder Keilbolzen (nicht im Lieferumfang enthalten). Wir empfehlen, dazu mindestens 10 Schrauben (min. 6 x 70 mm) zu verwenden.

- Haken Sie jetzt die mitgelieferten Ketten hinter die Schraubhaken im Lukenkasten ein. An einem Ende der Kette ein Kettenglied über die flache Seite des Hakens (Abb. 7) legen. Dann haken Sie die Zugfedern an die Hebelarmen (mit dem „Haken“ zum Lukenkasten gerichtet, Abb. 8 Schritt 2).

- Verbinden Sie anschließend die Federn mit einem der 6 freien Kettenglieder am anderen Ende der Kette (Abb. 8 Schritt 3).

Mit den Ketten wird die Kraft bestimmt, die die Zugfedern beim Öffnen und Schließen des Lukendeckels liefern. (Durchschnittlich werden 4 Glieder verwendet; je weniger Glieder die Kette zwischen Haken und Feder hat, desto schwerer öffnet sich die Luke). Wenn die Luke nicht verkleidet wird, reichen durchschnittlich 1 bis 2 Glieder weniger.

- Legen Sie dann den Hebelarm um (Abb. 8 Schritt 4) und befestigen Sie diesen auf der Luke in den dafür vorgesehenen, vorgebohrten Löchern (Abb. 9 Schritt 5) mit Schrauben in 6,5 x 25 mm. (Senkkopfschrauben 6 x 30 mm bei einer Luke aus einer 19 mm Tischlerplatte).

- Achten Sie darauf, dass Sie die Schrauben nicht zu stark anziehen. **Fest ist fest!**

Treppe montieren

- Öffnen Sie jetzt die Luke und montieren Sie die Treppe mit den Bolzen in den Winkelstützen. Achten Sie darauf, dass alle vier Bolzen exakt in die T-Profile der Winkelstützen passen und sich nicht verkanten (Abb. 11). Drehen Sie die Bolzen so, dass die Einschlagmutter leicht in das Holz ziehen. Sichern Sie die Treppe mit den mitgelieferten Schrauben in die Treppenholme.

Haben Sie ein Handlauf?

- Montieren Sie diesen dann am oberen Teil der Treppe wie in Abb. 12 gezeigt. Verwenden Sie dazu die Schrauben, mit denen die Winkel an der Treppe befestigt sind, und ziehen Sie diese sicher fest.

Treppe richten

- Richten Sie den Lukendeckel mit den Stellschrauben in den Hebelarmen so aus, dass die Stufen des oberen Teils der Treppe waagrecht stehen (Abb. 14, Schritt 1).

Die Stellschrauben müssen die Hebelarme immer unterstützen. Dadurch wird der Lukendeckel abgefangen und ein Durchbiegen verhindert.

- Bringen Sie das untere Treppenteil von unten aus zwischen die Führungsbügel und bringen Sie die Treppe in die Locke.

- Montieren Sie jetzt die Kunststoff-Endkappen wie in Abb. 15 gezeigt.

- Lass die Treppe wieder senken und montieren Sie die mitgelieferte Bolz mit Knopf oben an der Treppe (Abb. 10).

- Lassen Sie den unteren Treppenteil bis auf die Führungsbügel absinken (Abb. 13).

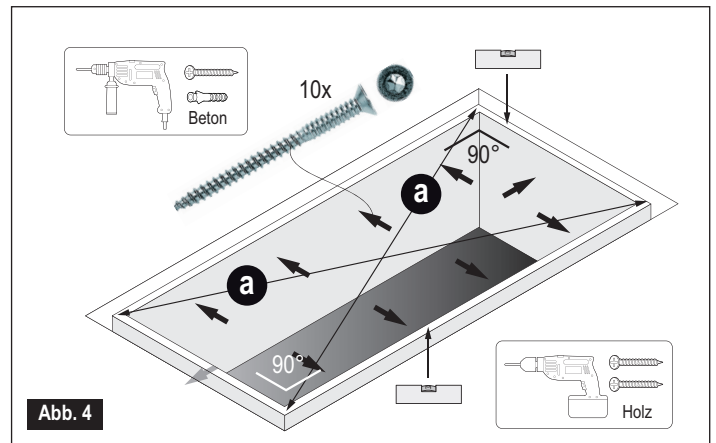


Abb. 4

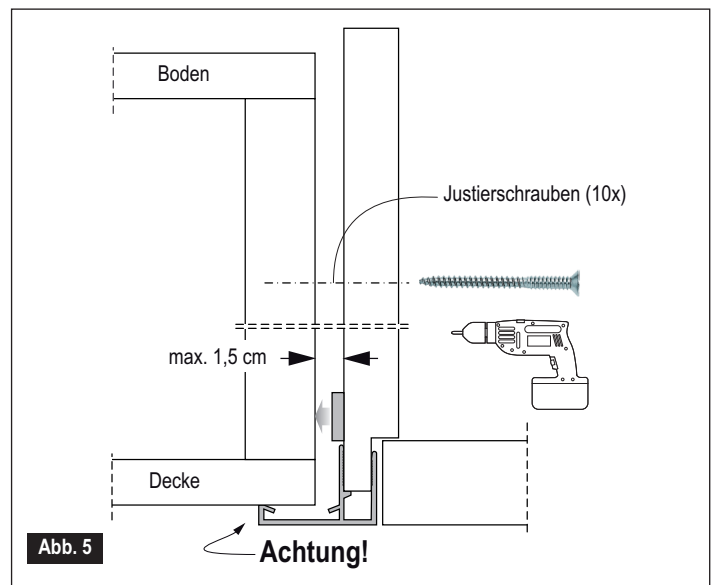


Abb. 5

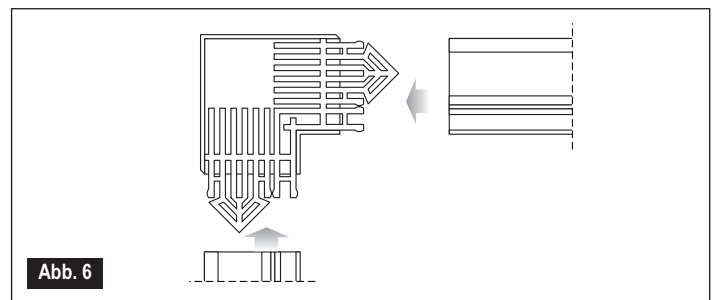


Abb. 6

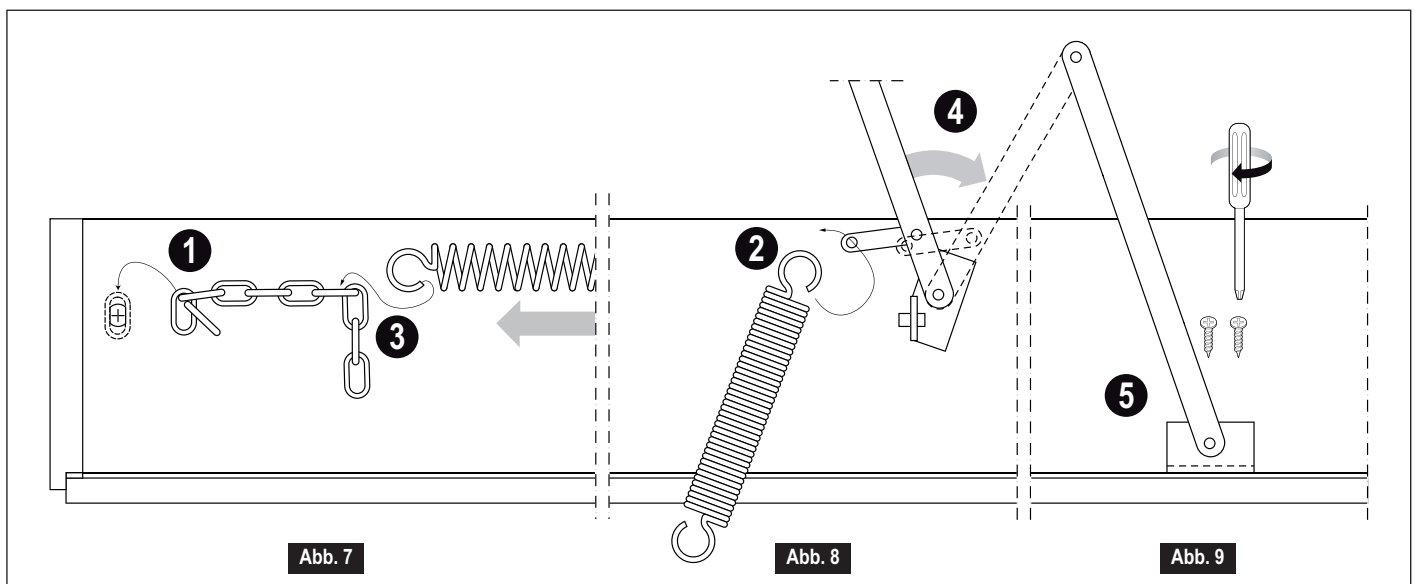


Abb. 7

Abb. 8

Abb. 9

Einbauanleitung für Bodentreppen Typ 1180

Bemerkungen

Ist die Treppe zu kurz (Abb.15)?

- Das untere Treppenteil liegt dann nicht in einer Linie mit dem oberen Treppenteil. Senken Sie dann den oberen Treppenteil in den Winkeln mit den Langlöchern um maximal 25 mm ab (Abb.11).

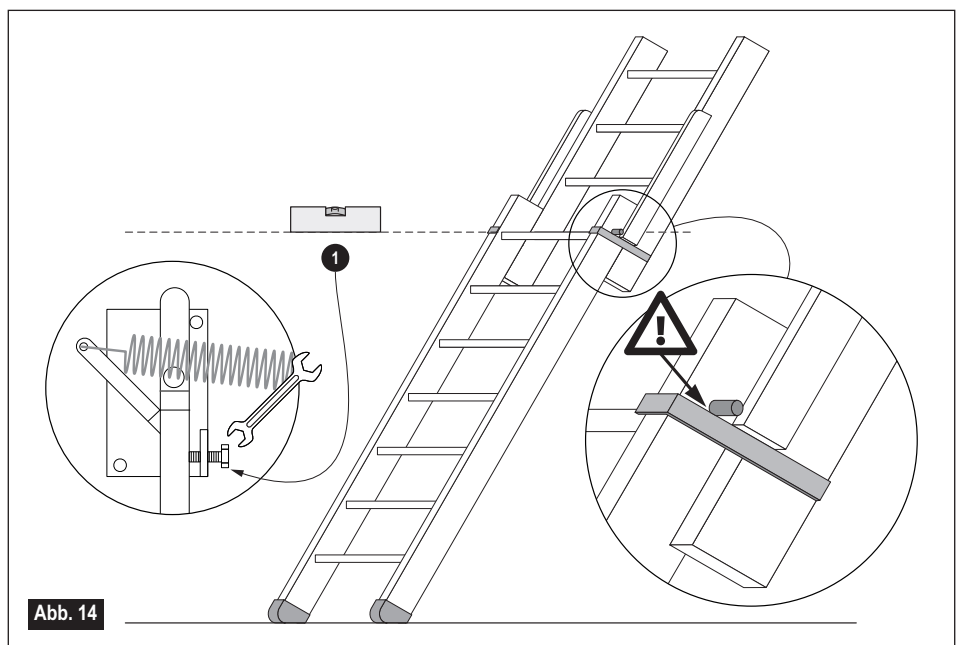
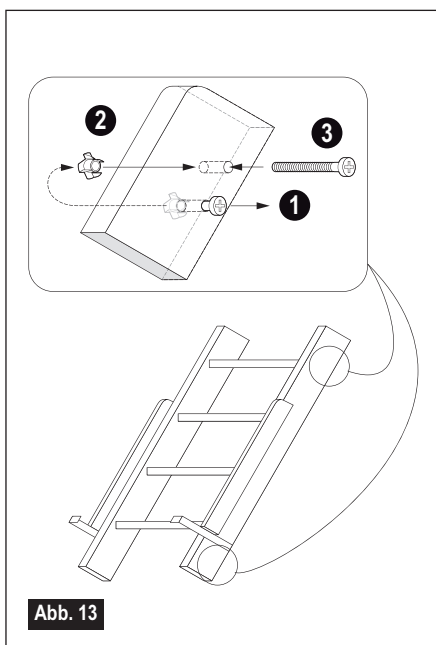
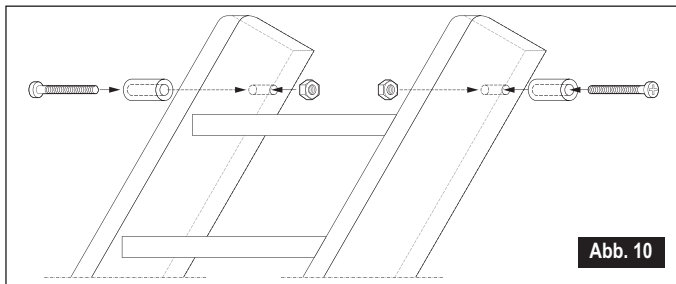
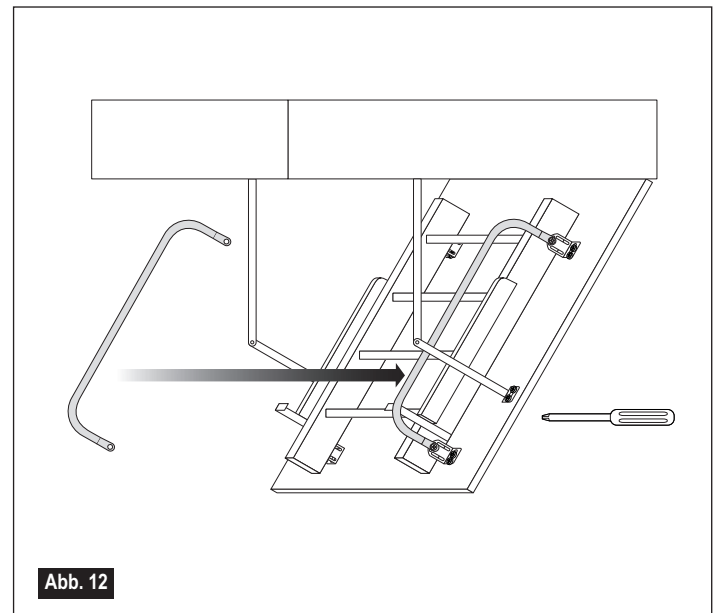
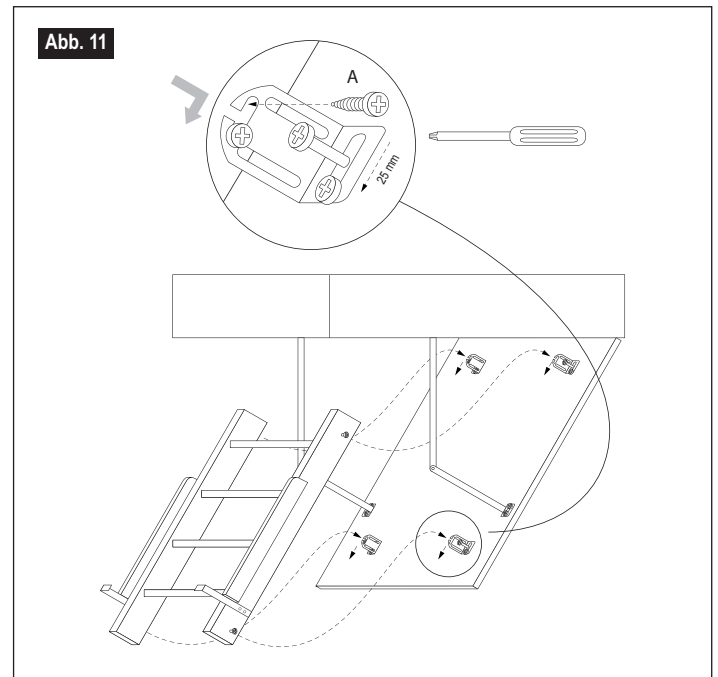
Lösen Sie die Schrauben nicht mehr als 360° entgegen dem Uhrzeigersinn!

Reicht das nicht aus? Dann gibt es eine EXTRA Verstellbarkeit (Abb.13)

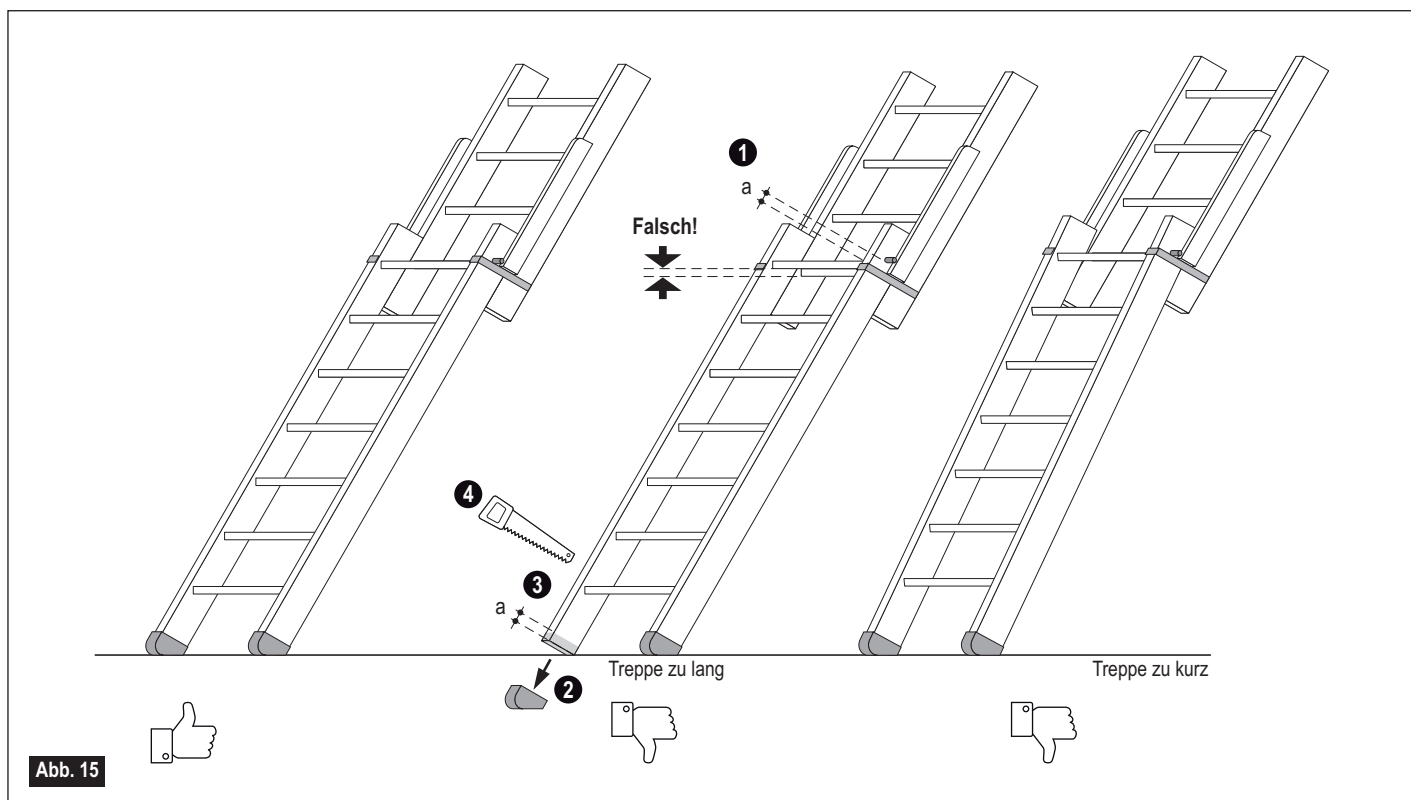
- Verstellen Sie dann die Winkel in den vorgebohrten Löchern der Treppenholme um ein Loch (Abb.13). Verwenden Sie dazu die Einschlagmutter. Es ist möglich, dass Sie den oberen Teil der Treppe jetzt in den Winkeln wieder nach oben verstellen müssen.

Ist die Treppe zu lang (Abb.15)?

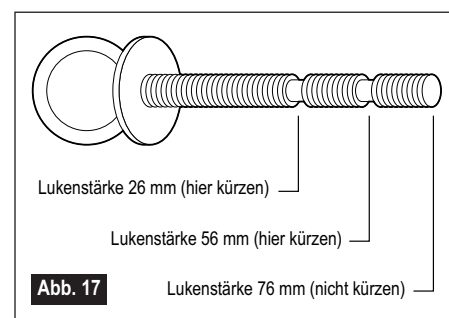
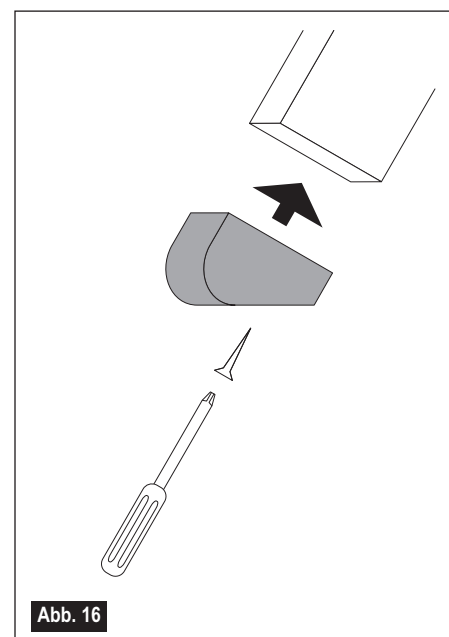
- Die schwarzen Knöpfe/Anschlagnocken ruhen nicht auf den Eisenführungen/Treppenholmführungen; in diesem Fall müssen Sie die Treppe immer an der **Unterseite** kürzen.
- Messen Sie den Abstand zwischen den Knöpfen/Anschlagnocken und den Eisen-/Treppenholmführungen. Diese Abmessung sägen Sie an der Unterseite ab (Endkappen zuerst abnehmen).
- Montieren Sie jetzt die Kunststoff-Endkappen wieder wie in Abb. 16 gezeigt.
- Die Knöpfe/Anschlagnocken des unteren Treppenteils müssen jederzeit auf den Treppenholmführungen aufliegen, eben sowie der Stufe vom unteren und oberen Treppenteil auf gleicher Höhe liegen muss (Abb. 14 und 15 mitte).
- Ziehen Sie die bereits montierten Schrauben, mit denen die Treppe auf dem Lukendeckel befestigt ist, jetzt mit der Hand gut fest. Sichern Sie jeden Winkel mit den teilweise eingeschraubten Schrauben (Nicht zutreffend bei einem Lukendeckel, der aus einer Tischlerplatte besteht.)
- **Achten Sie darauf, dass Sie die Schrauben nicht zu stark anziehen. Fest ist fest! Wenn die Schrauben einmal fest angezogen sind, dürfen Sie nicht wieder mehr als 360° entgegen dem Uhrzeigersinn gelöst werden!**
- Kontrollieren Sie jetzt, ob die Treppe waagrecht und in einer geraden Linie steht (Abb.14) und die Stellschrauben die Hebelarme unterstützen, sodass die Treppenholme auch beim Besteigen der Treppe in einer geraden Linie ausgerichtet bleiben. Wenn das nicht der Fall ist, müssen Sie erneut überprüfen, ob die vorherigen Schritte richtig ausgeführt wurden.



Einbauanleitung für Bodentreppen Typ 1180



- Die Schrauböse hat eine Länge von 82 mm, passend für Lukendeckel mit einer Stärke von 76 mm. Hat der Lukendeckel eine Stärke von 56 mm, sollte die Schrauböse zuvor um etwa 20 mm gekürzt werden.
- Drehen Sie nun die Schrauböse an der Unterseite des Lukendeckels in den Verschluss, bis sich die Rosette dem Lukendeckel genähert hat.
- Prüfen Sie bei geöffnetem Lukendeckel, ob die Falle des Schlosses leicht und für das spätere Öffnen und Schließen des Lukendeckels ausreichend ein- und ausfährt.
- Wenn die Schrauböse zu weit eingedreht wird, rastet die Falle des Schlosses nicht vollständig ein (Abb.17).



Smeing Twenta BV

Kloppendijk 72
7591 BV DENEKAMP
Niederlande
T: 0031-541 351323
E: info@twenta.nl

Einbauanleitung für Bodentreppen Typ 1180